

e2.1

Detetor de movimento de parede a dois fios

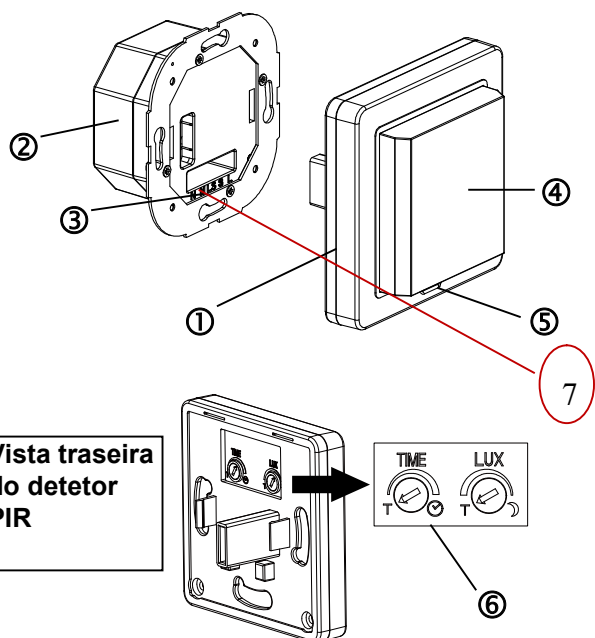
INTRODUÇÃO

e2.1 é um detetor de movimento de parede a dois fios que usa um sensor infravermelho passivo para detetar as pessoas que passam através da sua área de deteção e faz operar a carga de iluminação a ele ligado.

O detetor irá manter o dispositivo de iluminação ligado enquanto o for detetado movimento na sua área de deteção

Nota: Leia todo o manual antes de começar a instalar o produto.

RESUMO DO PRODUTO



- ① Unidade de Deteção PIR
- ② Modulo de encastrar
- ③ Terminais de ligação
- ④ Lente
- ⑤ LED Indicador
- ⑥ TIME & LUX botões de controle
- ⑦ Interruptor de deslizamento para ligar a bateria e iniciar a unidade

PRECAUÇÕES DE SEGURANÇA

- Evite instalar o aparelho quando chover.
- Certifique-se que desligou a alimentação antes da instalação
- Certifique-se de que o circuito de alimentação é protegido por um disjuntor de 16 amperes ou fusível equivalente.

IMPORTANTE

A instalação deve ser realizada por técnicos qualificados que estão informados sobre as normas e requisitos técnicos do aparelho e sua instalação adequada.

Antes de prosseguir com a instalação, por favor desligue a alimentação do circuito de iluminação no disjuntor ou caixa de fusível para evitar risco de choque elétrico.

ESCOLHER LOCAL DE MONTAGEM

O detetor devera ser instalado numa parede virado para a passagem principal ou entrada, para que o movimento de pessoas seja facilmente detetado (FIGURA 1).

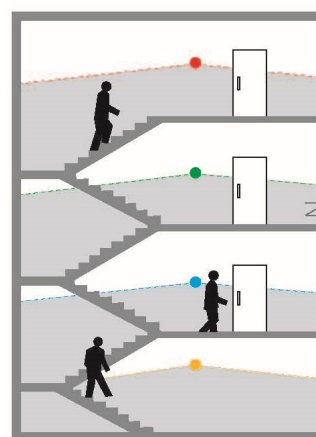


FIGURA 1

Ao decidir um local adequado para instalar a unidade, tenha em consideração os seguintes pontos:

- O detetor é adequado para montagem interior e em locais secos.
- A unidade foi desenhada para montagem na parede e não é adequado para montagem no teto
- Evite montar o detetor junto de fontes de calor, ar condicionado ou objetos que possam mudar a temperatura rapidamente.
- Não permita que a luz solar incida diretamente no corpo ou na parte frontal da unidade.
- O detetor é mais sensível quando apanha no seu raio de visão um objeto a deslocar-se transversalmente. É menos sensível quando o objeto se dirige diretamente para a cabeça da unidade. (FIGURA 2)

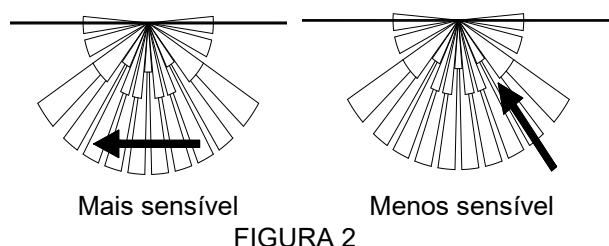


FIGURA 2

● A posição recomendada para a instalação do detetor é na parede (encastrável) a uma altura entre 1.5~1.8 metros. A esta altura o detetor vai otimizar o seu alcance até 10 metros (linha reta) com um campo de 160° e 3 metros com um campo de 180°. (FIGURA 3a & 3b)

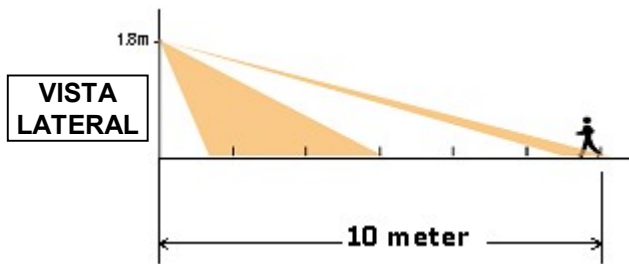


FIGURA 3a

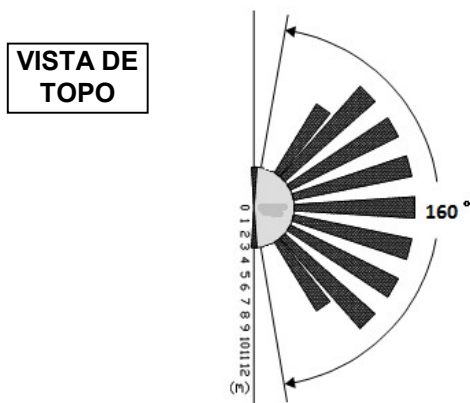


FIGURA 3b

INSTALAÇÃO

- (1) Desligue a alimentação ou interruptor de parede antes de instalar.
- (2) O detetor foi concebido para ser instalado no interior de uma caixa de aparelhagem. Para instalar o detetor, primeiro retirar a unidade de deteção da unidade de alimentação (FIGURA 4).

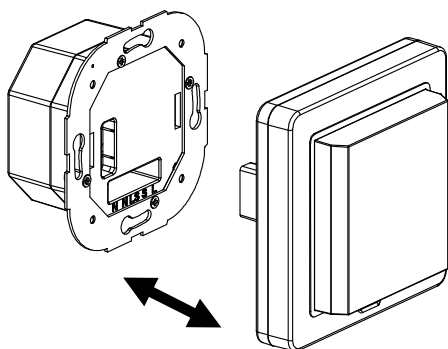


FIGURA 4

- (3) Fixe a unidade de alimentação a caixa de aparelhagem usando 2 parafusos fornecidos. Volte a encaixar a unidade de deteção a unidade de alimentação. Para isso deve alinhar corretamente a junta com a abertura no lado esquerdo da unidade de potência. (FIGURA 5).

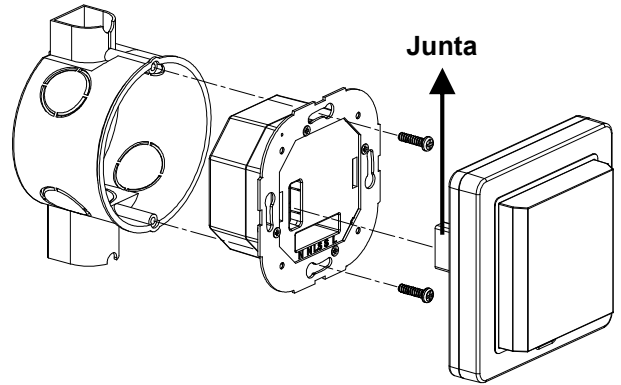


FIGURA 5

INSTRUÇÕES DE LIGAÇÃO

- (1) Desligue a alimentação ou interruptor.
- (2) Retirar a unidade de deteção da unidade de alimentação (FIGURA 4).
- (3) Na unidade de alimentação vai encontrar os seguintes terminais de ligação: (FIGURA 6).

Nota: Certifique-se de que o interruptor deslizante está na posição ON antes da instalação. De fábrica o interruptor está na posição OFF para evitar a descarga da bateria durante o transporte.

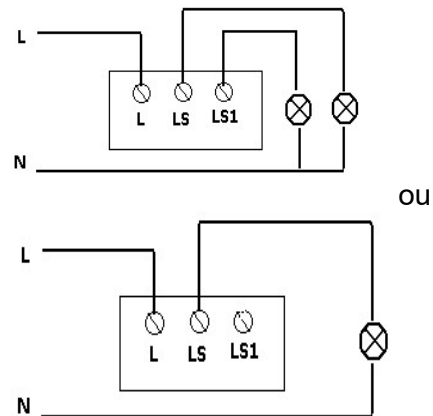
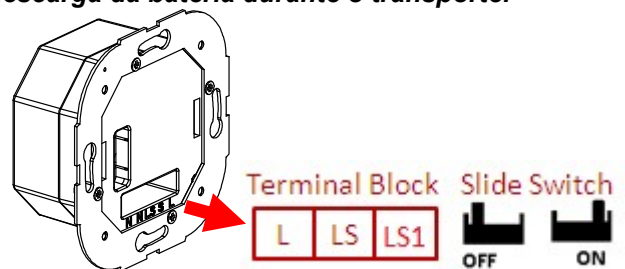


FIGURA 6

L : Entrada de alimentação

LS : Saída de alimentação para a lâmpada

Duas saídas disponíveis para operar duas cargas de iluminação ao mesmo tempo, a carga total ligada não deve exceder a carga máxima consulte especificação do produto.

Interruptor deslizante serve para ligar / desligar a bateria:

Off: Polo colocado no lado esquerdo (De fábrica)
On : Polo colocado no direito (ativa o detetor)

- (4) Ver figura 6 para informações sobre a ligação. Aperte o parafuso do fio de alimentação de corrente alternada no terminal L, e o parafuso do terminal LS para alimentação da carga.

Aviso: A ligação incorreta pode danificar o detetor ou carga ligada e mesmo risco de choque elétrico.

TESTE / AJUSTE DE CONFIGURAÇÕES

(1) TESTE O DETETOR

- Rode os potenciômetros Time e LUX sentido anti-horário para a posição "T" (TEST). (FIGURA 8).

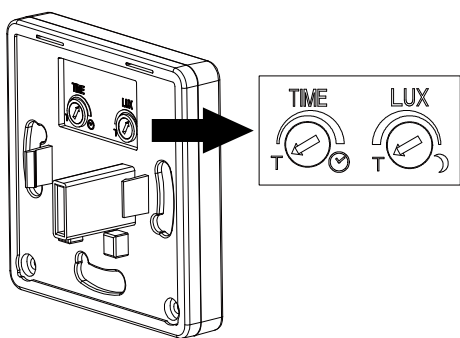


FIGURA 8

- Encaixe a unidade PIR com unidade de alimentação, verifique se o interruptor da bateria esta na posição "ON", o detetor vai aquecer durante cerca de 40 segundos. O alarme soará 4 vezes após o aquecimento para iniciar a operação.
- Existem duas formas de instalação para iniciar o detetor em situações diferentes:

1ª FORMA:

Vire o interruptor da bateria para o estado ON → Ligue a linha de alimentação AC (terminal L) e a linha de saída (terminal LS) a carga, encaixe a unidade PIR na unidade de alimentação → o detetor entra em modo de aquecimento (através da bateria) → Ligue a alimentação 40 segundos antes de terminar o aquecimento → O detetor vai terminar o aquecimento dentro de 40 segundos e sinalizar com "beep-beep-beep-beep" para completar o processo → O detetor esta agora a funcionar. **[A carga vai estar apagada durante o aquecimento.]**

2ª FORMA:

Vire o interruptor da bateria para o estado ON → Ligue a linha de alimentação AC (terminal L) e a

linha de saída (terminal LS) a carga, encaixe a unidade PIR na unidade de alimentação → O detetor vai aquecer durante 40 segundos e sinalizar com "beep-beep-beep-beep" o final do processo → O detetor esta agora a funcionar. **[A carga vai estar ligada durante o aquecimento e desligada apos o aquecimento.]**

NOTA: No caso de a unidade ter feito o aquecimento e ter sido desligada a alimentação principal, se no arranque da alimentação a carga não ligar de imediato, por favor tape a lente PIR com qualquer tampa ou roupa até entre em (modo "Test" de aprox. 20 segundos), em seguida, retire a tampa ou roupas para acionar o detetor, a carga deve estar agora ligada.

- Caminhe através da zona de deteção e a luz devera acender. Isto confirma que a ligação foi feita corretamente. A luz acende durante cerca de 5 segundos e, em seguida desliga. Espere até que a luz se desligue, e mova-se novamente para testar o funcionamento.

(2) AJUSTES

■ AJUSTE DO TEMPO

Rode o potenciometro TIME sentido horário para aumentar o tempo de ON (até 30 minutos). Rode o potenciometro para a esquerda para diminuir a duração (15 seg.). Defina o tempo de configuração de acordo com as suas necessidades (FIGURA 9).

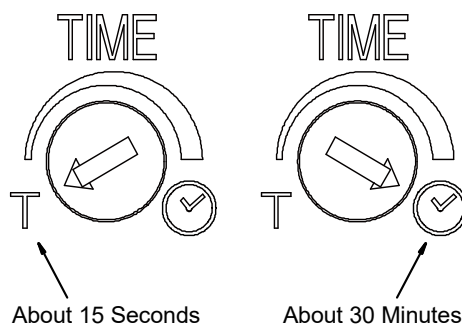


FIGURA 9

■ AJUSTE DA LUMINOSIDADE (LUX)

O ajuste LUX determina em qual nível de luz ambiente a luz artificial irá ser ligada.

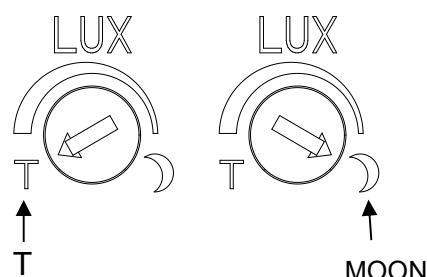


FIGURA 10

Por exemplo, rode o potenciómetro para a posição da "LUA" (FIGURA 10) e a luz só ligará no ponto mais baixo de iluminação (abaixo dos 30 Lux).

Quando a luz ambiente é o nível de preferência para acender a luz artificial, rode lentamente o potenciómetro LUX sentido anti-horário para aumentar a configuração LUX. Faça movimentos durante o processo. Quando a luz acender quer dizer que o nível preferido LUX foi atingido.

Os Lux são ajustáveis de 30 - 200. Ajuste de acordo com as suas necessidades.

OPERAÇÃO

■ Operação Automática

Quando o detetor deteta movimento e o nível de luz ambiente é mais baixo do que a configuração LUX, a luz liga automaticamente. A luz fica acesa durante a duração do ajuste do TIME e em seguida desliga. Observe que, se o movimento é detetado novamente enquanto a luz estiver acesa, a contagem de tempo será reiniciada.

O sinalizador LED da unidade também irá ligar quando o relé esta ligado (acionado pelo movimento).

■ Indicador de carga de bateria

LED vai piscar **durante o carregamento da bateria**
O que só acontece quando a carga não esta ON.

■ Indicação de **Carga da bateria baixa**

Se a corrente falhar e a bateria estiver descarregada, vamos ouvir um "beep" durante 2 segundos para dar o alerta

SOLUÇÃO DE PROBLEMAS

Corrente esta ligada, mas a carga não liga:

- **Verifique se o interruptor da bateria está em ON.**
- **Tape a lente PIR até que o tempo configurado acabe (modo "Test" de aprox. 20 segundos)**
- **Teste novamente a carga**

A luz não liga (mesmo com o LED aceso na unidade)

- Confirme que ligou bem a unidade
- Confirme se as cargas estão boas
- Confirme que a configuração do Lux está correta

Luz fica acesa

- Confirme que ligou bem a unidade
- Confirme que a configuração do TIME está correta
- Confirme se a unidade se encontra no modo de operação de cancelamento manual.

ESPECIFICAÇÕES

Alimentação	AC 220 - 240V / 50Hz
Carga Máxima	<ul style="list-style-type: none"> ● 300W fluorescente. ● 200W CFL ● 150W LED ● 10W mínimo
Angulo de deteção	Até 160° (horizontal)
Distancia de deteção a 1.8m de altura	Até 10m (em linha reta) a 20° C
Altura de montagem	Recomendada 1.5 a 2.0m; Montagem encastrada em caixa de aparelhagem
Operação do detetor	Auto
Tempo de ajuste	10 sec. - 20 min.
Lux de ajuste	30 - 200 Lux
Aquecimento	40 segundos
Temperatura de funcionamento	0°C - +45°C
Classe de proteção	Classe II
Grau de proteção	IP40
Segurança	EN60669-2-1

* as especificações podem ser alteradas sem aviso prévio.



AVISO:

Não deite fora as unidades elétricas junto com o lixo normal. Use sempre os recipientes de acordo. Contacte os centros de recolha para o efeito ou pode sempre devolver a unidade onde a adquiriu.

Se os produtos elétricos forem lançados nos campos estes poderão verter componentes que irão contaminar o solo e águas e futuramente prejudicar a sua saúde.

Quando substituir aparelhos antigos por novos a loja terá de aceitar as unidades antigas sem qualquer custo.

www.electra.pt