

Controlo remoto para o detector de movimentos com regulação de fluxo (versão mini) electra e10.eu

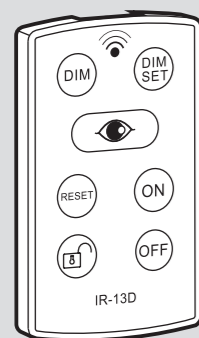


FIG.1

4 SUBSTITUIÇÃO DA PILHA

Premir o mecanismo de fecho e puxar a gaveta com a pilha, posteriormente colocar a nova pilha (CR2032) tendo em conta a polaridade.

De seguida feche a gaveta.

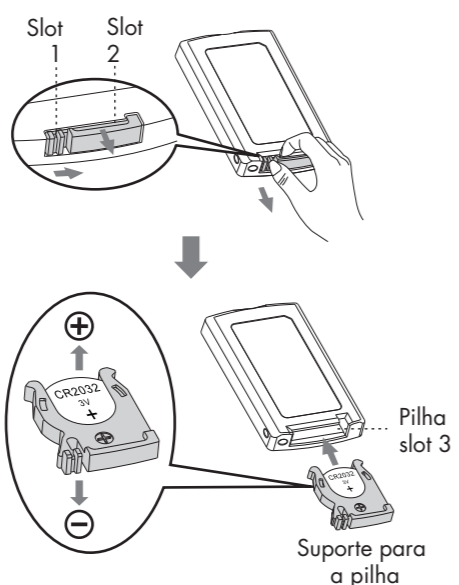


FIG.2

5 FUNÇÃO BOTÃO DE PRESSÃO

NOTA

- Premir a tecla do "⏻" para iniciar a programação.
- Cada operação realizada através do botão de pressão pode apenas ser feita de uma só vez, ou seja, se premir mais do que uma tecla, do controlo remoto em simultâneo, nenhum sinal será enviado ao detector de movimento.
- O detector confirma a ordem do sinal piscando o led interno durante 2 segundos.
- Todas as configurações para a carga II (CH2) são inválidas quando o detector tiver só uma carga (canal).

Tecla	Função
	<p>Para ligar a carga I (CH1) durante 8 horas</p> <ul style="list-style-type: none"> ● Ao premir a tecla "ON", a luz ficará ligada durante 8 horas. ● A luz desligará ao fim de 8h e voltará à programação existente, se no entanto, premir a tecla "ON" novamente durante o período das 8h o detector voltará ao modo automático. Se desligar o aparelho da corrente durante 5 seg, o aparelho assume a programação automática. ● O circuito (CH1) pode ser desativado premindo a tecla "OFF" mesmo durante a função "ON".
	<p>Para programar o canal I (circuito 1) desligado durante 8 h</p> <ul style="list-style-type: none"> ● Ao Premir a tecla "OFF", a luz ficará desligada durante 8h. ● O detector voltará à programação existente ao final das 8h, se voltar a premir a tecla "OFF" o detector sairá do modo programado (8 horas desligado). Se desligar o aparelho da corrente durante 5 segundos, o aparelho assume a programação automática existente. ● O circuito (CH1) pode ser desativado premindo a tecla "ON" mesmo durante a função "OFF".
	<p>Leitura da luminosidade existente</p> <p>O atual valor da luminosidade pode ser ajustado como valor médio para ligar a carga, se o nível ajustado não corresponder aos ajustes requeridos do utilizador. Os passos são os seguintes: premir a tecla "👁" até o led interno do detector piscar para entrar em modo de programação (durante 10 segundos). O nível da luminosidade é registado para ambos os circuitos (2 canais) após o led do detector piscar durante 5 seg (confirmação da programação) feita através do controlo remoto e10.eu, depois deste passo a luz desliga. O detector volta à programação existente.</p> <p>Nota: se o nível da luminosidade existente estiver fora do intervalo dos 10 e 2000 Lux, o detector irá registar durante 10 segundos, com o rápido piscar do led durante 5 segundos indicando a falha na programação, devido ao valor registado estar fora do intervalo da capacidade do aparelho.</p>
	<p>Apagar a programação existente</p> <p>Ao premir a tecla "⏻" e apontar o telecomando para o detector toda a programação será eliminada, voltando o aparelho a funcionar com os ajustes dos potenciômetros existentes no próprio detector.</p>
	<p>Desbloquear o controlo remoto e10.eu</p> <p>Premir a tecla "⏻" e as teclas do controlo remoto poderão ser utilizadas. Poderá assim configurar agora o seu detector.</p>
	<p>Regulação do fluxo luminoso (1 a 10V)</p> <p>e10.eu está desbloqueado: premir a tecla "DIM", para começar a regular, de seguida premir a tecla "👁" até que o nível da iluminação seja o pretendido. Posteriormente, o nível da luminosidade ficará registado e sempre que a luz seja ligada, a mesma regulação será expressa automaticamente.</p>
	<p>Desligar a função dimming</p> <p>e10.eu estiver bloqueado: premir a tecla "DIM", de seguida premir a tecla "DIM SET" para parar de fazer a regulação. Posteriormente o aparelho deixa de fazer o dimming quando o nível da luminosidade escolhida for atingido. Após esta operação o aparelho não grava a luminosidade escolhida, mesmo depois de não haver movimentos e a temporização escolhida ter terminado. Ao ligar a luz, o aparelho vai reproduzir o último nível da luminosidade registado.</p>

6 PROBLEMAS QUE POSSAM SURTIR SOLUÇÕES

Quando o controlo remoto e10.eu deixar de funcionar corretamente, por favor, verifique os seguintes aspectos:

Problema	Causa provável	Solução provável
O detector não recebe o sinal	<ol style="list-style-type: none"> 1. ver afastamento ao controlo remoto 2. falta de pilha 3. detector trabalha mal 	<ol style="list-style-type: none"> 1. apróx. o comando do detector 2. trocar a pilha 3. Ver o manual do detector
Sem sinal	<ol style="list-style-type: none"> 1. pilha fraca 2. premir vários botões ao mesmo tempo 3. Não terá retirado a película do protector da pilha 	<ol style="list-style-type: none"> 1. Trocar a pilha 2. Premir um só botão 3. Retirar a película
Falha na transmissão	no modo bloqueado	desbloquear o e10.eu

MANUAL DE INSTRUÇÕES

ESPECIFICAÇÕES TÉCNICAS

Tensão de funcionamento	3V DC (pilha CR2032)
Alcance	aproximadamente 10 m
Ângulo de transmissão	50°
Temperatura de funcionamento	de 0° até 45° C
Temperatura de armazenamento	de -25 ° até 70° C

1 CONTEÚDO DA EMBALAGEM

Foto	Item	Quantidade
	Controlo remoto	1
	Manual	1

2 PARTICULARIDADES

- 2.1 Não necessita de subir escadotes para programar o aparelho uma vez que o mesmo permite ser programado fácil e rapidamente através do telecomando à distância e10.eu.
- 2.2 Premindo a tecla "👁" o nível da luz ambiente pode ser lido como o valor de comutação (on/off)
- 2.3 O controlo remoto pode ser transportado num porta-chaves (ver FIG.1)

3 INICIO DE FUNCIONAMENTO

- A pilha está incluída no aparelho, deve para o efeito, retirar a proteção plástica que a envolve para colocação em serviço (ver FIG.1).
- Para mais detalhes na programação, ver por favor o manual da unidade que está a programar.

electra

light your business

2665-601 Venda do Pinheiro
PORTUGAL
electra.pt